

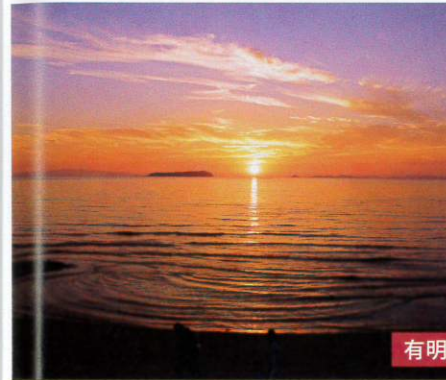
かんおんじの  
魅力まるかじり!

## Menu お品書き

- 3 <sup>こうじ</sup> 麴の里めぐり 高室地区
- 5 <sup>ことひきこうえん</sup> 名勝 琴弾公園と札所めぐり 琴弾公園周辺
- 7 <sup>はいかい そ やまざきそうかん</sup> 俳諧の祖、山崎宗鑑と俳句の道 琴弾公園周辺
- 9 商家の古い町並みを歩く 中心市街地
- 11 海の神様に守られて… 観音寺港周辺
- 12 <sup>すがわらのみちざね</sup> 菅原道真公ゆかりの地を歩く 常磐地区
- 14 神社めぐりと地酒に酔いしれる 一ノ谷地区
- 15 <sup>いにしえ</sup> 古の歴史街道を行く 柞田地区
- 16 明治の物語と京極家ゆかりの地 豊田・木之郷地区
- 17 道しるべをたどる お遍路の旅 粟井地区
- 19 ふるさと探検！古墳めぐり 大野原地区
- 21 四季折々 大自然の絶景を楽しむ 萩原・五郷地区
- 23 <sup>いよかいどう</sup> 伊予街道を歩く 豊浜地区
- 25 アートをめぐる旅 観音寺市内
- 27 ぐる〜っと一周“いりこの島” 伊吹島
- 29 宿泊案内
- 31 交通のご案内
- 35 観音寺市全体マップ
- 37 観光計画表



季節の花



有明浜の夕陽



四季折々の風景



路地裏を歩く



遍路道の丁石



市内のアートにふれる



地域のお地藏さん



香川県の西の端っこ、観音寺市。  
 ここには、地元に住む人も意外と知らない  
 たくさん魅力があります。  
 歴史、昔の町並み、自然、景色、アート、豊かな食：  
 いつもなら通り過ぎてしまう道を  
 ゆっくり歩いてみてください。  
 視点が違えば、新たな“あじ”を発見できますよ。

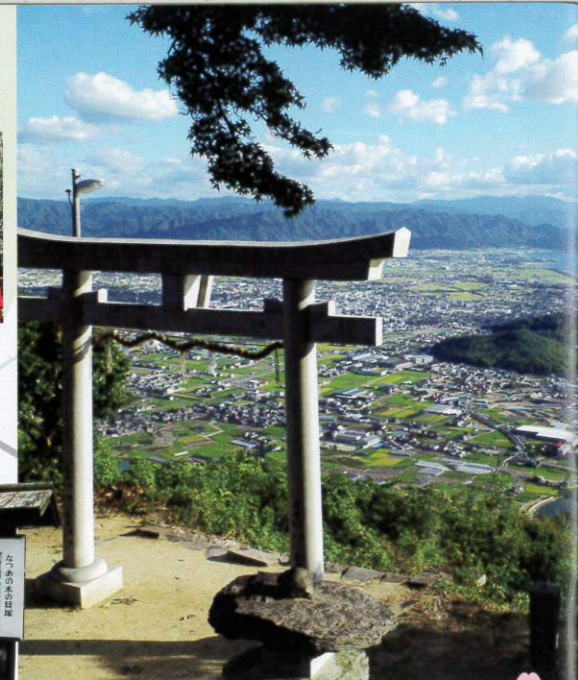




**7 稲積山 高屋神社(稲積神社)**



ちょうさと桜の  
饗宴が楽しめる。



**7 いなづみやま たかやじんじゃ 桜 スポット**  
**稲積山(高屋神社)**

稲積山は、市内が一望できる絶景ポイント。水田が方形にきれいに並ぶ条里制もよく見ることができる。高屋神社は、讃岐国延喜式内24社の1社。当初、稲積山頂にあつた本殿を山麓に移したが、後に山頂に再び造営した。山の名前をとり、稲積神社とも呼ぶ。標高約404mにある、本宮の鳥居は「天空の鳥居」ともいわれており、2018年には『四国八十八景』の一つに選出されている。大祭は、珍しく春季に行われる。



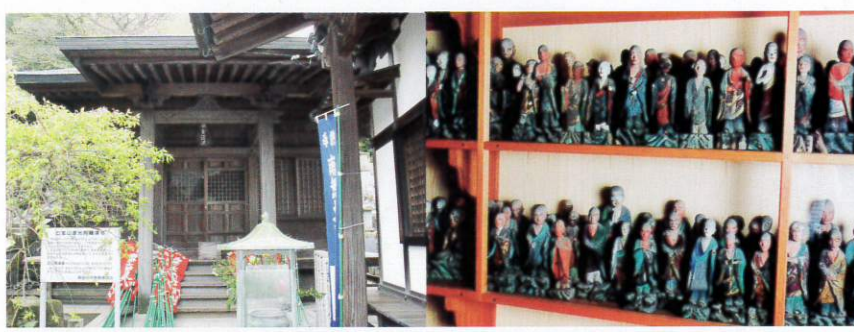
▲御門弓(おかどゆみ)

**1 おうたいしじんじゃ**  
**皇太子神社**

麴の神様をお祀りしている神社。古代ロマンの生きる皇太子神社では、毎年1月7日午前5時ごろ、『天下泰平』『国土安全』『五穀成就』『氏子繁昌』と『悪魔退散』を願う弓射神事「御門弓」が行われ、1年12カ月を意味する12本の矢を射る。神事は、市の無形文化財に指定されている。

**2 れんこういん らかんじ**  
**蓮光院(羅漢寺)**

蓮光院は理成律師が建立したと伝えられる。筑紫国から五百羅漢像を迎えて、安置していることから七宝山羅漢寺と言われた。後、数回の兵火によって本堂・羅漢堂も焼失したが、1675年この寺の智僧六世阿闍梨快賢が昔にならって羅漢堂を再建。また、桧材一刀彫り、高さ30cmほどの五百体の像を作った。五百体の像は、欠損もなく揃っており、市の文化財に指定されている。



▲羅漢堂(らかんどう)

▲五百羅漢(ごひゃくらかん)

**6 ほうしゅうじ**  
**宝珠寺**

高室小学校付近に高屋寺があつたが、幾度も火災にあい天正年間から現在地に移り、宝珠寺と改められた。阿弥陀三尊像や懸仏が市の有形文化財に指定されている。



**2 いりえ せいぞうじょ** MAP▶P4  
**入江こうじ製造所** こうじ製造・販売

無添加で、原材料はすべて国産。代々受け継がれてきた製法で、各種こうじ(米、麦、もろみ、野菜味噌用等のこうじ)、甘酒、味噌を製造販売しています。



観音寺市室本町1101  
☎(0875)25-1932  
営業 9:00~17:00 休 不定休 P 2台  
HP http://www.irie.syouten.jp

**1 つくも はっこうじょ** MAP▶P4  
**津久茂醱酵所** こうじ製造・販売

伝統五百年のこうじ専門店。話題の健康醱酵食品の津久茂こうじで作った甘酒・味噌・塩こうじ・醤油こうじ・漬物等・手作りの醱酵食を楽しみませんか。独特の風味をもった古法作りの生こうじですので常にご愛用をおすすめいたします。



観音寺市室本町351  
☎(0875)25-4406 営業 8:30~17:30 休 不定休 P 7台



**5 うちまれいじんじゃ**  
**内浜霊神社**

明治6年、三豊地方で勃発した竹槍騒動の悲惨な犠牲者、宮崎・小島両警官の霊を鎮めるためお祀りされた。例年、殉職した6月に、県警察協会により慰霊祭が行われる。



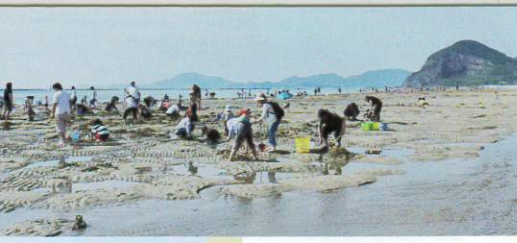
**4 ばしょうくひ**  
**芭蕉句碑**

「旅人と わがな呼れん はつ時雨」松尾芭蕉「笈の小文」の冒頭の句。裏には、当時丹後の俳人原悟雄がこの地に来て、指導した俳弟の句が刻まれている。



**3 いりえためり かひ**  
**入江為守の歌碑**

宮中の御歌所の責任者入江為守が、室本を訪れた時に九十九山を見て詠んだ歌を碑にしたもの。対で、三豊市財田町の鉾神社にも歌碑がある。



ことひきこうえん  
琴弾公園  
周辺

めいしよ  
名勝  
琴弾公園と札所めぐり

象ヶ鼻展望台から見えるよ！  
くっきりと見える14時ごろと、  
夜のライトアップがオススメね！

### 1 銭形砂絵「寛永通宝」

有明浜の白砂に描かれた“寛永通宝”の銭形は、東西122m、南北90m、周囲345mもある巨大な砂絵で、琴弾山頂から望むとききれいな円形に見える。一般には寛永10年(1633年)、藩主生駒高俊公を歓迎するため、一夜にして作られたと伝えられる。この銭形を見れば、健康で長生きし、お金に不自由しないと言われ、多くの人がこの地を訪れている。

### 2 琴弾八幡宮

公園入口の大鳥居から381段の石段を登ると本殿がある。大宝3年(703年)、嵐の過ぎ去った後、海岸に一隻の船が現われ、船中から琴の妙音が聞こえた。人々が、この琴の主を船とともに山上に曳き上げ、神殿を建て「琴弾八幡宮」として祀ったと言われる。



### 3 三架橋

街中を流れる財田川の下流、琴弾公園の緑を背景に架かる橋で、三つのアーチが美しいシルエットを見せてくれる。かつては、琴弾八幡宮へ通じるところから、参賀橋と言われていた。令和2年度、土木学会選奨土木遺産に認定。



### 4 第68番・69番札所 観音寺 神恵院

七宝山観音寺神恵院と称し、奈良時代に日証上人が開山したと伝えられる。大同年間に弘法大師が聖観音像を彫刻して祀り、神宮寺を観音寺と改めた。明治初年、神仏分離で琴弾八幡宮の本地仏を西金堂に移して第68番札所神恵院としたため、四国霊場唯一の1寺2霊場となった。



### 5 義経寄進の木乃鳥居

源平屋島の合戦に勝利を得た源義経。壇ノ浦合戦への勝利を祈願して側近が義経に代わり、祈願文と神馬を奉納し、木乃鳥居を建立したと伝えられる。



### 6 観音寺市総合コミュニティセンター

観音寺市の情報はもちろん、県内外のパンフレットを取り揃えている。レンタサイクルや貸し会議室もある。また、秋祭りに奉納される太鼓台(ちょうさ)が常設展示されているのでお見逃しなく！



### 7 観音寺松原

有明海岸につづく松林は、白砂青松百選に選定されている。特に銭形砂絵周辺の老マツと変化に富んだ黒マツが見もの。



路地裏って、発見が  
たくさんあるんだね！

### 3 世界のコイン館・大平正芳記念館・お休み処 ことひき

オリジナルの「銭形砂絵アイスモナカ」を食べて運氣アップ！  
コイン展示室には、世界各地の珍しいコインや紙幣などを、およそ2,000点展示！  
伊吹いりこなどの海産物をはじめ観音寺や香川の物産品・土産品を買い求めることができます。  
2階には、第68・69代内閣総理大臣を務めた大平正芳元総理の記念館を併設しています。  
また、隣接の「お休み処ことひき」では軽食やドリンクを取り揃えてお待ちしております。



観音寺市有明町3番36号 ☎(0875) 23-0055 営9:00~17:00(展示室は16:30まで、お休み処 ことひき L.O. 16:30)  
休年末年始(12月29日~1月1日) P約50台 料<コイン展示室・大平正芳記念館共通>高校生以上300円、小・中学生150円 ※小学生未満無料

# 俳諧の祖、山崎宗鑑と俳句の道

宗鑑法師自刻像  
(興昌寺蔵)



## 1 専念寺 小林一茶句碑

山崎宗鑑が庵を結んで以来、この地に多くの俳人が訪れた。小林一茶もその一人で、同じ門人だった専念寺の住職、性誉和尚(俳号五梅)をたより、たびたびこの寺に滞在した。寛政6年12月に来讀し、正月を迎えたときに詠んだ句を拡大模写し、碑に刻んでいる。

「元日や さらに旅宿(はたご)とおもほえず」  
一茶



## 3 一夜庵

俳諧の祖、山崎宗鑑が結んだ庵で、日本最古の俳跡と言われている。建立は、享祿元年(1528年)で、その後4回ほど修復されたが、ほぼ原形をとどめている。一夜庵の名は、宗鑑が来客の一夜以上の滞在を許さなかったという次の句に由来。「上は立ち 中は日ぐらし 下は夜まで一夜泊まりは 下々の下の客」  
宗鑑

山崎宗鑑  
戦国時代の連歌師、俳諧作者。室町幕府9代将軍足利義尚に仕えたが、没後出家。山城国の山崎に庵を結び、山崎宗鑑と呼ばれる。後に讃岐国へ移り「一夜庵」を結び、この地で生涯を終えた。



## 2 興昌寺

弘法大師の開山と言われ、古くは真言密教の道場であったが、1330年頃から臨済宗東福寺派の禅寺として今日に至っている。境内には俳跡「一夜庵」や興昌寺山古墳、仏足石などがある。



北三丁  
二夜庵への道しるべ  
下々の宿あり  
一夜庵



## 4 沓音天神

観音寺境内にあり、山崎宗鑑と菅原道真の逸話が伝えられている。一人の童子が宗鑑に、句会への参加を依頼したが、(句会への参加に)宗鑑が答えなかった。すると童子は「一日だけ字を書くことをやめてほしい」と申し出た。翌日、童子は宗鑑の筆跡と変わらぬ書を差出し、「あなたは、今よりさらに字が上手になり、あなたの書を好む家とあなたの書を守るであろう」と言い、立ち去った。後を追ったが、沓音天神のところで音が消えた、と伝えられる。

石井朝太郎の歌碑  
動くともみえぬ白帆の連りて  
あさしづかなりせこのうち海  
朝太郎

高橋藍川の漢詩碑  
白帆鷺の如く滄溟に入り  
水愈碧に松愈青し  
通寶千年客拾うなく  
砂浜歴々銭形を見る

堀野林治の歌碑  
遠山雪 林治上  
ひうちなだ波路の末の雲はれて  
いよの高根に雪ふれるミゆ



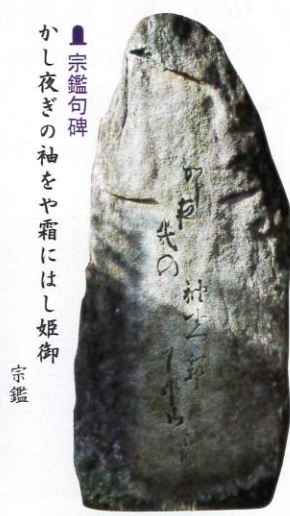
俳人の句碑をめぐりながら一句...



坐石句碑  
暁や  
水鶏(くいな)の呷く  
夢の底  
坐石



興昌寺標柱裏句  
月の陰松の影踏む興昌寺  
松風



宗鑑句碑  
かし夜ぎの袖をや霜にはし姫御  
宗鑑



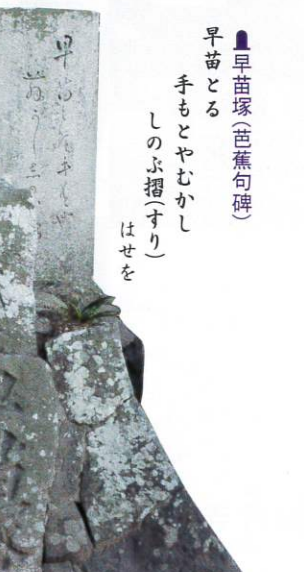
史跡 弓張月  
江戸時代の読本作家、滝沢馬琴の書いた「椿説弓張月」の中に源為朝の妻白縫が観音寺、琴弾の宮で夫の仇討ちをしたという話がある。



市村文琳歌碑  
いつまでと定めぬ飯のせなりせば  
常なき風に身はまかせけり  
琴塚



桃廼家翁の歌碑  
辞世  
木下闇暗きをたどる老いの身は  
のりの光ぞたのみなりける



早苗塚(芭蕉句碑)  
早苗とる  
手もとやむかし  
しのふ摺(すり)  
はせを

## 7 遊々椿 菓子製造販売

MAP▶P10

かわいい香川の幸せ菓子をお土産に

香川の西の地方で婚礼の引き菓子として親しまれてきた"おいり"。遊々椿はおいりの専門店です。手間ひまかけて作っています。「白わくおいりと鯛」はかがわ県産品コンクール知事賞受賞。



観音寺市茂西町2-3-4  
☎(0875) 25-2731  
🕒10:00~18:30 休なし P1台  
🌐http://youyou-tsubaki.com

## 6 山地蒲鉾(株) 魚肉練製品製造業

MAP▶P6

工場が製造している時間帯はあつあつの天ぷらが食べられます。えびやたこ、ねぎなどの具材を使った天ぷら(揚げ蒲鉾)のほか鶏皮を使った「やまぢのカワジャン(スパイシー)」などがおすすめ! 詰め合わせギフトや地方発送承ります。



観音寺市観音寺町甲2695  
☎(0875) 25-3609  
🕒9:00~18:00 休店舗/年末年始、工場/水曜日・日曜日 P5台  
🌐http://yamakama.sakura.ne.jp

## 5 中華そば源平 飲食店

MAP▶P6,P10

ワンコインの中華そば

創業昭和26年 中華そば一筋で現在まで営業してきました。メニューは中華そば・いなり寿司・カップ巻きです。



観音寺市観音寺町甲2993  
☎(0875) 25-3431  
🕒平日/11:00~18:00 土・日・祭日/11:00~16:00  
休木曜日、第2・第4水曜日 P20台 ※スープが無くなり次第終了

## 4 えびせんべい 藤村商店 菓子製造販売

MAP▶P6

パリッとした歯触りと共に海の幸の風味を感じるえびせんべいです。地元、瀬戸内でもれたえびの旨みと風味を生かし、昔ながらの手焼きの製法により、丸ごとせんべいに焼いています。何年経っても変わらぬ味をご賞味ください。また伊吹いりこをそのまませんべいにした「いりこせんべい」もカルシウムたっぷりで大好評です。



観音寺市観音寺町甲2749  
☎(0875) 25-0926 🕒8:30~19:00 休不定休 P3台

中心市街地

# 商家の古い町並みを歩く

風情があるね！



## 1 古い町並み



## 3 一心寺 山門

寺は、丸丸(観音寺)城主香川景全により創立されたが、長宗我部の兵火にあった。再び1720年頃開山し、真宗一心寺と称するようになった。山門は上坂丹波守の居城丸丸城門を移したものとされている。

## 4 観音寺城址

史跡 観音寺城址

## 2 白藤稲荷神社

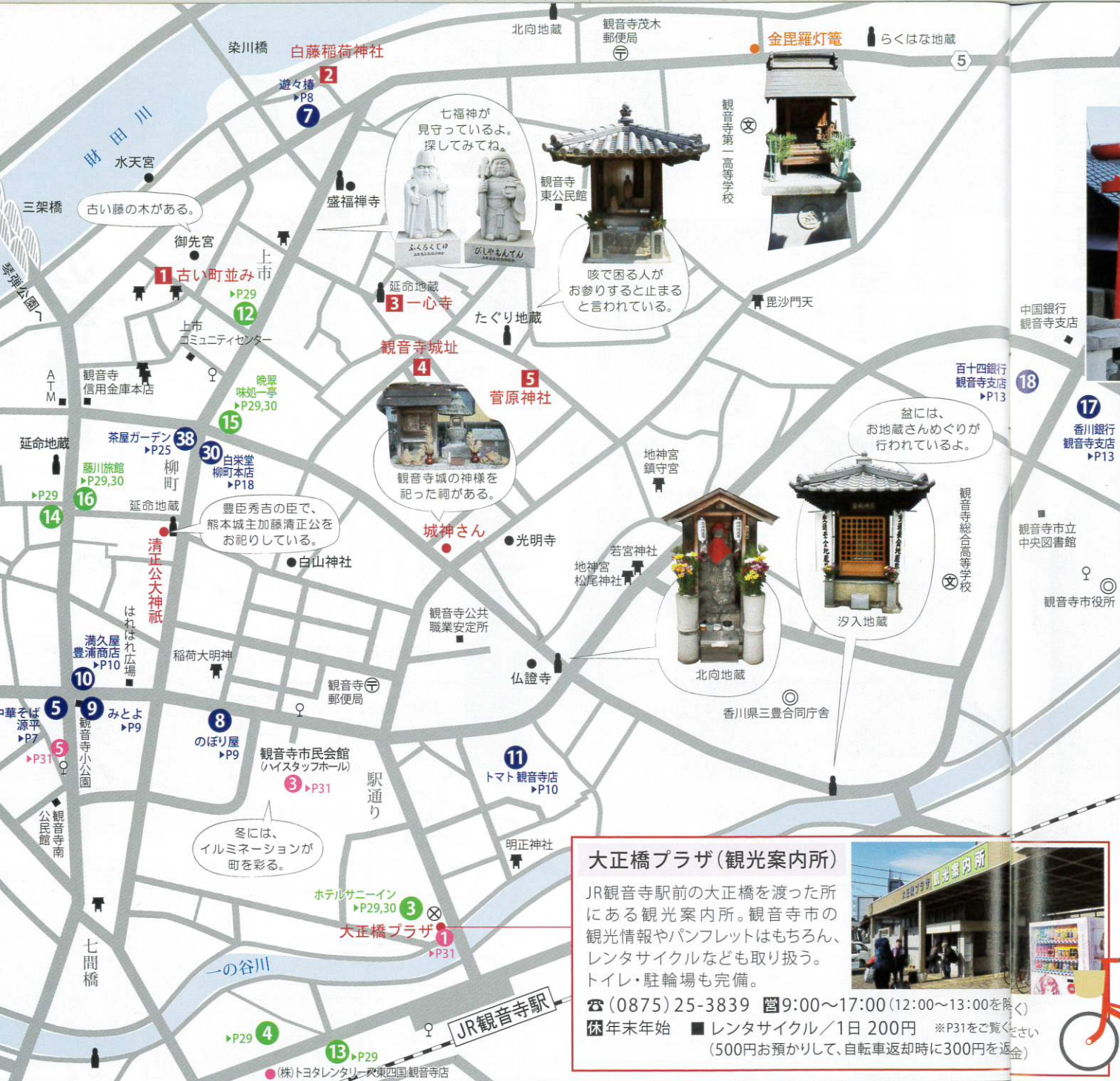
京都の伏見稲荷大社にちなんで、商売繁盛の神様として多くの人が参拝に訪れている。毎年7月8日には夏祭が行われる。



## 5 菅原神社

坂本町、天神町の自治会が交代で世話をし、7月の下旬に祭典が行なわれている。10人1組の天神講を組み、祭日には米や講金などを集め酒肴で祝っていた。

レンタサイクルでの観光地めぐりがオススメです。



### 大正橋プラザ(観光案内所)

JR観音寺駅前の大正橋を渡った所にある観光案内所。観音寺市の観光情報やパンフレットはもちろん、レンタサイクルなども取り扱う。トイレ・駐輪場も完備。

☎(0875) 25-3839 営9:00~17:00(12:00~13:00を除く)  
休年未年始 ■ レンタサイクル/1日 200円 ※P31をご覧ください  
(500円お預かりして、自転車返却時に300円を返金)



### 11 フレッシュショップトマト 観音寺店 食品スーパー MAP▶P10

なんたって新鮮第一！

青果・鮮魚・精肉の生鮮食品と惣菜を主体に新鮮さと美味しさを第一とした、元気いっぱいの食品スーパーです。地元を根を張り、これから10年後、20年後と、地域に愛され必要とされる企業を目指して、がんばっております！



観音寺市 坂本町7丁目11-27  
☎(0875) 23-3860  
営9:30~20:00 休なし P 80台  
HP <https://www.fstomato.co.jp/>

### 10 満久屋豊浦商店 菓子 MAP▶P6,P10

口いっぱい広がる海老の風味 老舗の味と技  
瀬戸内海は燦爛とれた新鮮なえびだけを材料に使うので、とても上品な風味と味がひきだされます。あゝむす焼は一枚一枚手焼きで無添加、無配合ですのでそのまま鍋料理やすき焼きの具としてもおいしいと好評です。



観音寺市観音寺町甲2996-11  
☎(0875) 25-3579  
営10:00~19:00 休元日、その他不定休あり P あり  
HP <http://www.makuya.jp/>

### 9 株式会社 みとよ 呉服・和雑貨販売 MAP▶P6,P10

讃岐・観音寺のお土産に「うどん手ぬぐい」  
観音寺の地にて昭和元年創業以来「流行に左右されない」を信条に呉服屋を営んでおります。成人式振袖セット、また趣味の着物などと合わせて讃岐のお土産として、オリジナルの「うどん手ぬぐい」の販売等、幅広い品ぞろえで皆様のご来店をお待ち申し上げます。



観音寺市観音寺町甲2983-8 ☎(0875) 25-2439  
営9:30~19:00 休木曜日、第2・第4水曜日 P 3台

### 8 有限会社 のぼり屋 ぶんぐ必需品 MAP▶P10

文具必需品ならお任せください  
事務用品や家庭・学校で使う文房具などを豊富に取り揃えております。店頭にもないものでも、お取り寄せできますのでお気軽にご相談ください。



観音寺市観音寺町甲1183-5  
☎(0875) 25-2538  
営9:00~18:00 休日曜日・祭日



## ときわ常磐地区

### 菅原道真公 ゆかりの地を歩く

すがわらのみちざね

**1 鹿隈罐子塚古墳**  
市内では珍しい前期古墳であると考えられる。水源地工事の際、副葬品の鏡の破片、やりがな、ひすいの勾玉等を発見。更に、発掘調査によりもう一つの石室から成人女性の頭骨と小刀が発見された。

**2 植田天満宮**  
「植田の天神さん」と地域の人に親しまれている。菅原道真公が讃岐の国司として巡視の時、植えられたという松がシンボル。天然記念物に指定されていたが、落雷、松くい虫の害により、昭和25年に枯死。今もその株が大切に残されている。



**2 北浜神社**  
きたはまじんじゃ  
りっぱな高灯笼が目印。何度か神社近くで火災が起ころても、隣接する家々は無事であったので御利益だと思われる。

**3 妙見宮**  
みょうけんぐう  
盗難・失せ物・諸病・安産・入学など、頼みがいのある神様。今でも広く信仰されている。



かんおんじこう 観音寺港 周辺

現在の本宮▲  
▲本宮があった場所  
▲高灯笼があった場所

**1 龍王宮**  
りゅうおうぐう  
本宮は、築港工事完成に伴い現在地に移地遷宮された。その後、近所に不幸が続いたので、分社して元の地にも祀った。また、旧港浦にあった高灯笼を琴弾八幡宮へ移転するも、同様に不幸が続いたので、こちらにも龍王宮を分社して祀っている。

## 海の神様に 守られて…



**3 加麻良神社**  
かまらじんじゃ (讃岐国延喜式内二十四社)  
延喜式内24社の1つで「讃岐国苅田郡加麻良神社」と延喜神名式に記されている。当社は五穀豊穰、家内安全の守護だけでなく、縁結び、子どもの守護神として御利益があるとされており、多くの参拝がある。

**4 奥の坊井戸**  
おくぼういど  
井戸の水位は手を伸ばせば届くばかり、深さも2mほどだが、不思議なことにどんな干ばつ時にも水が涸れたことがない。さらに付近一帯の井戸は「かなけ水」であるのに、この井戸だけはおいしい真水である。地元では、弘法大師が掘った井戸だと伝えられている。



こんびらどうろう 金毘羅灯笼  
港周辺の地域では、航海安全・豊漁の神様である金毘羅を示す常夜灯が今でも大切に残されている。



**15 (有)デリーファクトリー 桃山亭 観音寺店** MAP▶P12  
ももやまてい 飲食店(うどん)

「肉が旨いうどん屋」  
桃山亭は、香川県・岡山県で6店舗営業しているセルフうどん屋です。観音寺本店は、観音寺で20年以上営業しています。名物の「肉ぶっかけ」、店内製造のこだわりの麺と出汁に、秘伝の醤油だれで炊きあげたお肉を乗せた逸品です。是非一度ご賞味ください!!

観音寺市流岡町971-1  
☎(0875)23-1149  
営10:30~21:00(L.O20:45) 休元日  
P 40台 ㊟ https://www.momoyamatei.com/

**14 餃子の大英** ぎょうざ だいえい 餃子販売・飲食 MAP▶P12

たぶん観音寺のB級グルメかも!  
TVでも紹介された「讃岐うどんで包んだ餃子」のお持ち帰り専門店です(冷凍)。焼き餃子、水餃子、餃子鍋と、いろんな食べ方で楽しめますよ。お店やホームページからの全国発送もOKです!

観音寺市出作町1070-1  
☎(0875)25-5225  
営10:00~18:00  
休水曜日 P 3台 ㊟ http://gyouza-daiei.sakura.ne.jp/

**13 福弥蒲鉾株式会社** ふくやかまぼこ 食品製造 MAP▶P11

揚げたては格別!  
福弥蒲鉾本社工場では、水曜日と日曜日を除く午前10時から11時までの1時間限定で食べられる揚げたての「えび天」がオススメです! ふっわとした食感やえびの旨味が引き立った揚げたてならではの味わいが楽しめます。

観音寺市港町2-9-38  
☎(0875)25-1131  
営8:00~17:00 休水曜日・日曜日  
P あり ㊟ https://fukuya-online.jp/

**12 仁加屋かまぼこ** にかや 蒲鉾製造・小売 MAP▶P11

瀬戸内海 本物の蒲鉾  
創業1893年、ひうち灘で水揚げされた新鮮魚を季節によって使い分け、本物の味をご提供します。お店やインターネット販売で全国へ発送できるので、お気軽にお問い合わせください。

観音寺市西本町1-1-16  
☎(0875)25-3879  
営8:30~17:30 休火曜日  
P 3台 ㊟ https://www.k-nikaya.com



いちのたに  
一ノ谷  
地区

神社めぐりと  
地酒に酔いしれる

1 五柱神社

いつはしらじんじや  
昔は五所権現と呼ばれていた。権現とは仏や菩薩が衆生を救うため仮に姿を現したものである。明治の神仏分離の結果、五柱神社となった。

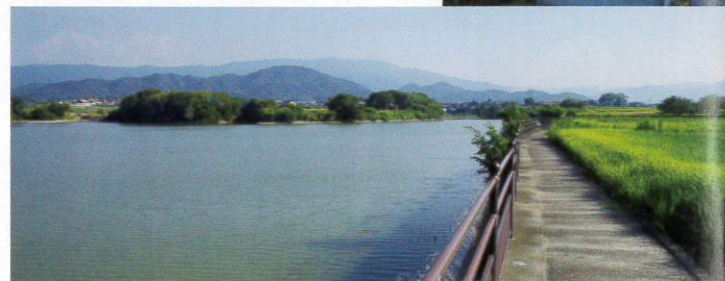


2 松之森天神社

まつのもりてんじんじや  
社伝によると菅原道真公が讃岐の国守であったとき、国内巡視の折にここに別荘を営まれ、松を植えたことから名前が付けられた。県内では、滝宮天満宮、植田天満宮とともに3天神に数えられている。

3 一ノ谷池・池の宮神社

いちのたにいけ いけのみやじんじや  
寛永16年、西嶋八兵衛の指導の下に5年の歳月と延べ4万人の人夫たちの努力で築かれた。池の宮神社は、池の西北隅にあり「池守りさん」として西嶋明神が祀られている。



4 川鶴酒造

かわつるしゅぞう  
酒蔵等の建物は国の登録有形文化財に登録されている。資料館には、昔の酒の製造道具等が陳列されており、「酒の資料館」としては県内初の試みであった。

川鶴酒造株式会社

創業125年の老舗酒蔵 川鶴酒造

四国は讃岐。瀬戸内海の豊かな自然に恵まれた水田地。そこで創業明治二十四年以来、酒一筋造り続けています。川鶴という銘柄は初代川人清造が蔵の裏に流れる財田川に舞い降りた華麗な鶴の姿を夢に見たことから名付けられました。川の流れの如く素直な気持ちで醸し呑み手に感動を。初代より受け継がれたこの酒造りの精神を守り、蔵人たちが想いを込めて造っています。

観音寺市本大町836番地  
☎(0875) 25-0001  
🕒8:00~17:00  
📅土曜日・日曜日・祝日 P 30台  
🌐http://kawatsuru.com/



GLASS ART STUDIO 創作工房どい

簡単・綺麗な仕上がり『オリジナルイラストをガラス彫刻に!』体験時間は150分〜と少々長いですが、各回一組限定での受け入れです。気兼ねなく体験が楽しめます。オリジナルデザインを毎日使うガラスに彫刻してマイグラス等をお作り下さい。被せガラスを使ったアクセサリーも作れます。



観音寺市古川町146-7  
☎090-5145-2101 🕒9:00~18:00(要予約)  
📅不定期 P 2台 🌐https://www.doi-koubou.com/

福庄水産株式会社

一つ一つ丁寧に作っています  
瀬戸内海で獲れる小魚や小エビを使った珍味は、おつまみや料理に最適。香川県産のわかめや茎わかめも人気です。



観音寺市瀬戸町2丁目2-1 ☎(0875) 24-1351 🕒7:00~15:00 休日曜日 P なし

香川銀行 観音寺支店・南出張所

地域とともにこれからも。  
当店では、お客様のライフステージにあわせて、さまざまな商品・サービスを数多く取り揃えております。資産運用やお借入れなど、何でもお気軽にご相談ください。明るい笑顔と挨拶で、皆さまのご来店をお待ちしております。



観音寺市坂本町1丁目3-18  
☎(0875) 25-2155  
🕒窓口9:00~15:00(平日) / ATM 8:45~21:00(平日・土日祝日)  
P 12台 📅土曜日・日曜日・祝日 🌐https://www.kagwabank.co.jp/

総合広告代理店 KTプロデュース

未来の笑顔のために・・・  
マス4媒体(テレビ・ラジオ・新聞・雑誌)取り扱いから、各種デザイン企画制作、各種印刷物、web制作、SP、イベントプロデュース、さらには社社様の御札・御影・経本等の印刷物全般の企画制作、各種広報活動のお手伝いまでトータルに対応いたします。



観音寺市吉岡町752-1  
☎090-9772-7983  
🕒9:00~18:00  
📅土・日・祝日  
[本誌の写真提供にも協力しています]

志らい鮮魚店

地元の海でとれた、旬な鮮魚!

香川県観音寺市にある、鮮魚屋『志らい鮮魚店』では、地元の漁で毎朝仕入れたての鮮魚を豊富に取り揃え、四季折々の魚や野菜を使った仕出しや、お弁当の販売をしています。日曜には、銭形マルシェなど、市場での惣菜なども販売しております。また、とれた魚は「酒菜屋志らい」と2015年8月にオープンした「道の駅とよま」内の「おーしゃん食堂」でも味わう事ができます。



志らい鮮魚店 ▶ 観音寺市吉岡町道上188-2 ☎(0875) 25-5692  
📅水曜日・日曜日・祝日※仕出し・お弁当は定休日でも可 P 2台  
🌐http://www.shiraisengyo.jp/

株式会社百十四銀行 観音寺支店

いい出会い ふくらむ未来  
大正2年8月に開設。地域とともに歴史を紡いでなんと100年以上。お客さまのお声に真摯に耳をかたむけ、迅速・丁寧なサービスを心掛けています。



観音寺市天神町1丁目7-25  
☎(0875) 25-4114  
🕒9:00~15:00  
ATM 8:45~21:00(平日・土日祝日)  
休火曜日 P 51台 🌐https://www.114bank.co.jp

西岡家具店 (CAFE KNUT併設)

衣・食・住すべてが揃う地域のスマイルスポット  
家具、雑貨、アパレル、カフェが一度に楽しめる場所。県産品コーナーもあり、ギフトやお土産にもおすすめ!地元素材をふんだんに取り入れたカフェも人気。ココならではの時間・空間を楽しみに来ませんか?



観音寺市吉岡町770-1  
☎(0875) 25-4256 / KNUT 25-6183  
🕒10:30~18:00 / KNUT 11:00~17:00  
休木曜日 / KNUT 木・金曜日 P 80台 🌐https://n-oka.net

酒菜屋 志らい ▶ 観音寺市吉岡町837-3 ☎(0875) 25-7823  
🕒17:00~23:00 (L.O. 22:30) 📅水曜日 P 10台  
🌐https://www.facebook.com/shiraisengyo/



とよた きのごう  
**豊田・木之郷  
地区**

**明治の物語と  
京極家ゆかりの地**



**1 心光院 (京極家第二の菩提寺)**  
丸亀藩第二代藩主、京極高豊公の第三子松之助と高豊公のお位牌を安置している。元文二年(1737年)、第二の菩提所の風格を備えた「寶珠山心光院」の名にふさわしい伽藍として整備され、丸亀藩主から寺地三町歩を賜った。

「一太郎やあい」の岡田かめ女さんが眠る…  
日露戦争の際、多度津港から出征するわが子を見送り、「家の事は心配するな。天子様によく奉公するのだよ。」と叫び、群衆に深い感動をあたえた。墓に刻まれた句は、岩谷小波が、岡田かめ女の叫び声が宮中にまで届いたことを、空行く雁の声にたとえて詠んだもの。



**3 千尋神社**  
父母明神と姫下大明神(景行天皇の皇女和田姫)の2神を祀っている。西讃府志には、比地中のとがみ山と母神山を陰陽の山と見定める、とある。



**2 赤心報国党の碑**  
明治4年末、君国の大義に生きんとする片山管之進らが義兵を挙げようとしたが、捕えられた。大通寺にある大井戸で当時密議が行われ、志士が使用した木製の大印判が寺宝として保管されている。



くにた  
**柞田  
地区**

**古の歴史街道を行く**



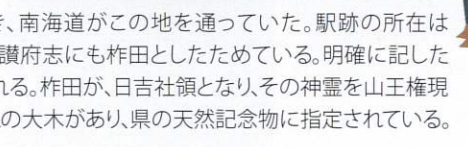
**1 四至榜示の跡**  
建長8年(1256年)、後嵯峨天皇が「柞田郷」と名付けて、近江国官幣大社日吉神社に御寄進された地域。その東限は紀伊郷、南限は姫江郷、西限は海を隔て伊吹島、北限を坂本郷とし、その四隅に榜示の杭を打った。



**2 一里塚**  
高松常磐橋を起点として、各街道に1里ごとに塚を作り、その上に松や榎を植えた。市内では、伊予街道の柞田町出在家、豊浜町須賀等が一里塚の所在地であった。太平洋戦争で観音寺飛行場が設けられるまで、柞田町には榎の大木があった。



**3 日枝神社と柞田駅**  
大化の改新により駅路の制が出来たとき、南海道がこの地を通っていた。駅跡の所在は定かではないが、延喜式に柞田とあり、西讃府志にも柞田としたためている。明確に記したものはないが、このあたりにあったと思われる。柞田が、日吉社領となり、その神霊を山王権現としてお迎えした神社である。境内にはクスの大木があり、県の天然記念物に指定されている。



**4 山田神社**  
柞田町黒淵に鎮座する延喜式内24社の1つ。往古は柞田一郷の神で中河原の地にあったが、後に現在地に移された。

**27 かなくま餅** 11号線 餅・うどん製造販売業 MAP▶P14  
つきたて餅とうどんの店  
地元食材を使った大福餅・おはぎなどの甘味と手打ちうどんの店。  
“さぬきの夢2009”を使って作る「かねもちうどん」や、お茶の産地として有名な高瀬のお茶を使用した名物「高瀬茶大福」が人気です。

観音寺市植田町35-2  
☎(0875) 25-3044  
営業8:00~15:00 休 日曜日  
P 27台 FB Facebookpage有り

**26 株式会社 山屋** 室内装飾専門店 MAP▶P16  
Interior design & Living space  
ライフスタイルを反映する室内装飾。あなたの暮らしにぴったりの素敵なインテリアスタイルをYAMAYAで見つけてください。自分サイズのインテリアを探してみませんか?

観音寺市原町1305-1  
☎(0875) 27-8844  
営業8:00~17:00  
休 日曜日・祝日 P 5台  
HP <http://www.yamaya8844.co.jp>

**25 trm:o cafe** 飲食店 MAP▶P15  
のどかな田園地帯に現れる白壁が目を引きカフェ  
芝生の緑のアプローチを抜けるとヘアサロンも併設されたシンプルな空間です。ランチメニューは7種類から選べます。デザートには低温でじっくり焼き上げたパンケーキを是非どうぞ。

観音寺市柞田町丙457-1  
☎(0875) 24-8126  
営業9:00~18:00 (LO17:00) ※デザートメニューが売り切れた場合は閉店時間を短縮  
休 火曜日 P 15台

**24 IZAKAYA 時々jiji** 観音寺店 飲食店 MAP▶P15  
地域No.1の愛されるお店に…  
裏路地の隠れた名店IZAKAYA時々jijiこだわりの地産地消と炭焼き料理。今日も一日、笑顔で終われるよう、スタッフ一人ひとりがおもてなしの心を大切にしお客様に接します。

観音寺市昭和町1-8-39  
☎(0875) 25-6511 営業17:00~2:00(予約の方が良い)  
休 なし P 12台 HP <https://www.izakaya-jiji.co.jp/kanonji/>

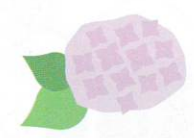


道しるべをたどる  
お遍路の旅



**1 あわいじんじや (讃岐国延喜式内二十四社)**  
延喜式内24社の1社であり、特に名神・大社としてあがめられた。境内には、桜やあじさいが植えられ、花の季節には訪れる人の目を楽しませてくれる。

**2 ふじめじょうあと 藤目城跡**  
標高136mの藤目山山頂に城跡がある。室町時代の初めに斎藤下総守重親が城を築き、6代200余年の間、栄えた。1578年、長宗我部軍が来襲し、落城した。本丸跡には「ミニ四国」として88カ所の石像が祀られている。



**丁石・道標**  
第66番札所雲辺寺から第68・69番札所観音寺・神恵院の道中には、歩き遍路のための道標や丁石が多く残っている。特に、道標を立て、遍路道を確立したといわれる真念の道標を市内で5基見ることができ、(1基は観音寺市ふるさと学芸館に展示されている) 5



**4 うえのじんじや (讃岐国延喜式内二十四社)**  
延喜式内24社の1社。中古、廃絶したが1755年、藩主京極高矩公により再興され、神号の額面を奉納されたと伝えられる。



**30 はくえいどう やなぎまちほんてん 白栄堂 柳町本店** 菓子製造・販売 MAP▶P10,P18

根強い人気の「銘菓 観音寺」ほのかな香りにまろやかな風味「銘菓観音寺」。しっとりとした黄身あんや洋風生地を合わせた銭形印の銘菓です。



観音寺市観音寺町甲1125-7 ☎(0875)25-3888 9:00~18:00 休木曜日(祝日は営業) P 8台

**29 かじゅえん 農業・産直所 フジカワ果樹園** MAP▶P18

安全で美味しい香川のこだわり柑キツをお届けします！食べる手が止まらなくなっちゃうような、味が濃くて、おいしいみかんをつくっています。産直所に遊びに来て下さい！



観音寺市大野原町丸井1736 ☎(0875)27-6770 営10:00~16:00 休火曜日 P 10台 HP http://www.fujikawa-mikan.com

**28 さかくちや 菓子製造・販売業 菓子処 坂口屋** MAP▶P18

季節限定の生どらが人気「生クリームと自家製粒館で仕上げた「プレーン」をはじめ、高瀬産の茶葉を使用した「抹茶」も人気です。



観音寺市栗井町2401 ☎(0875)27-6895 営9:00~19:00 休日曜日(不定休) P 5台

**3 ベっしょぶんすいせき 別所分水堰**

新池と坂瀬池の水は奥谷川を流れて岩鍋池の入口にある別所分水堰で栗井と豊田に分けられる。両村の間では常に水争いが繰り返されてきた。昭和49年、香川用水の導入により、自動堰築造の協議に入り、昭和55年に完成した。これにより、永年の水争いに終止符が打たれた。





**1 生木地蔵尊と大楠** いききじぞうそん おおくす 市指定天然記念物 昭51.6.10指定

樹齢約1200年と推定され、胸高周囲10m、樹高30mの大楠。この樹体内に身長150cm(五尺)の地蔵尊がある。近隣の人々から「生木の地蔵さん」と呼ばれ崇拝されている。当地の住人森安利左衛門豊秀が、天保7年に一人娘の病弱を案じ掘り上げたもので、生木の地蔵さんに願いをすれば何でもかなうと言われている。最近では、県外からも数多くの参拝者が訪れている。



**2 椀貸塚古墳** わんかしづかこふん (6世紀後葉)

直径37m余り、墳丘高9mの円墳の周囲に二重周濠と盛土された周堤が配され、全体の墓域は直径70mに達する。複室構造の横穴式石室は全長14.8m、玄室は長さ6.8m、幅3.6m、高さ3.9mであり、6世紀代においては、玄室面積国内トップクラスの大きさ。



**3 平塚古墳** ひらづかこふん (7世紀初め)

直径50.2mの香川県最大の円墳。墳丘周囲には8m余りの周濠を配し、横穴式石室の全長は13.2mある。また、大野原八幡神社の御旅所となっており、秋祭りには「だんじり」や「ちょうさ」が古墳の上に登り奉納を行う。

**4 角塚古墳** かくづかこふん (7世紀中葉)

約42×38mの墳丘規模の大型方墳。墳丘周囲には深い周濠が巡らされ、周濠を含む全体の規模は、約48×45mと推定される。横穴式石室の全長は12.5mある。石室の空間容積は、椀貸塚古墳→平塚古墳→角塚古墳へと縮小傾向にあるが、羨道の長さは逆に長大化傾向を示している。

**31 喫茶室 オーガ** おきな 喫茶室 MAP▶P20

1973年オープンのお老舗喫茶

生木地蔵尊の近くにある喫茶室。青銅製のお守り「生木の地蔵菩薩」を土産にいかがですか。モーニング・ランチもしています。

観音寺市大野原町辻1184-1 ☎(0875)54-2394 営8:00~15:00 休日曜日 P10台

おおのほら **大野原地区**

**ふるさと探検!**

**古墳めぐり**

**8 一方宮** いっぽうぐう

「一方さん」と呼ばれ、安産の神様として親しまれている。身ごもった女性はまずお宮からいただいた丸い石を持ち帰り、安産を祈願する。そして、無事赤ちゃんが生まれると、最初にいただいた石ともう一つ別の新しい石の二つを返し、子どもの健やかな成長を祈願する。

安産の願いが込められた絵馬と生まれた子どもの名前が書かれたたくさんのもあらい石が並んでいる

**金毘羅灯籠**

**33 ふくやうどん** 飲食業 MAP▶P20

大人から子供まで喜ぶ店

創業22年。うどん・ラーメン・そばとオリジナルメニューが豊富。手作り惣菜やオムライスも人気。名物「わがままうどん」がおすすめ!

観音寺市大野原町大野原3389-4 ☎(0875)52-6226 営9:00~19:30(うどん玉売り切れの場合閉店時間早くなること) 休月曜日 P40台

**32 かわら工房 小町庵** 瓦製品小売・体験工房 MAP▶P20

かわら粘土で作る楽しさ 心休まるひと時を

屋根の瓦は、土からできている日本古来の焼き物です。その粘土でアートな製品を作り、販売しております。どなたでもワークショップ(予約制)にご参加いただけますのでお気軽にお問い合わせください。

観音寺市大野原町大野原1172-1 ☎090-4786-5003(藤川) 営10:00~16:00 休不定休 P5台 HPhttp://www.fujikawa-roof.com

**6 大野原八幡神社** おおのほらはちまんじんじや **7 慈雲寺** じうんじ

江戸時代は神仏混交の時代であり、神社の運営は、別当寺と呼ばれる寺によって行われていた。大野原八幡宮の別当寺が法華宗正重山慈雲寺で、山号は大野原開基の平田与一左衛門正重の諱(いみな)、寺号は法名をとって名づけられている。平田家から住持となった者もあり、慈雲寺と平田家の関係は非常に深いものであった。

- 大野原八幡神社隨身門 市指定有形文化財(建造物) 昭58.6.28指定
- 大野原八幡神社本殿 市指定有形文化財(建造物) 平4.2.1指定

四季折々  
大自然の絶景を楽しむ



1 豊稔池堰堤 重要文化財 平18.12.19指定

阿讃山脈を分け入る杵田川上流に築造された、堤長145m、堤高30m、中央部に5個のアーチと6個の扶壁を持つマルチプル・アーチダム。長い年月の風雨にさらされたダムは、中世ヨーロッパの古城を思わせ、訪れた人々に威容と風格を感じさせる。貯水量159万3千トンを持ち、市内の田畑を潤す、まさに市内の水がめである。平成18年、重要文化財に指定。



2 法泉寺

県の保存木の「ボダイジュ」や観音寺市の指定文化財(天然記念物)の「ラカンマキ」が有名。山間部にあり温度差が大きいので、境内の紅葉が美しい。



3 萩原寺

萩の名所として知られる萩原寺は、大同2年、弘法大師によって開基されたと伝えられる。境内には本堂、仁王門、大師堂、宝物館などが建ち並び、かつての輝かしい歴史を物語っている。9月には約2,000株におよぶ萩が咲き乱れ、多くの参拝者の目を楽しませている。



4 高尾千手観音堂

市の指定文化財の木造千手観音菩薩坐像が安置されている。8月には、「おかんさん七とこまいり」といわれ、町内7カ所のお観音さん参りが行われる。当日は、地域の人により朝早くから接待などが行われている。



5 雲辺寺ロープウェイ

全長約2,600m、山麓駅から山頂駅の高差差約660mを毎秒10mのスピードで登る。ゴンドラの窓からは、市内、瀬戸内海をはじめ、中国地方や瀬戸大橋も望める。約7分間の空中遊泳は、スリルとスピードが体感できる。



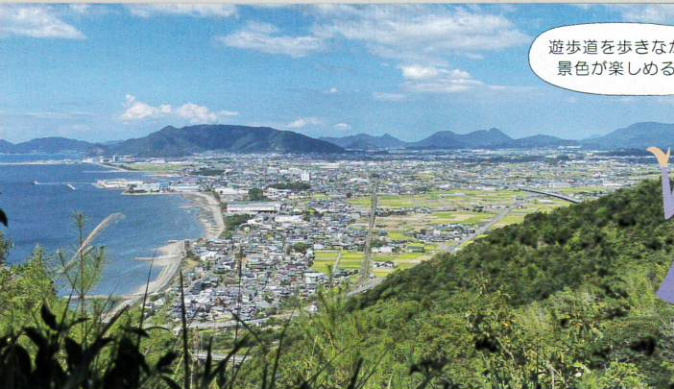
6 三部神社

「生駒記」に「姫郷の内、有木村という山家村あり、昔元暦の戦終わりて、小松の少将有盛、隠居たる由、此村に三宝荒神、産土神と云々」とある。阿弥陀堂にある「木造阿弥陀如来坐像」は、県の有形文化財に指定。



7 五郷水車

直径4m、幅50cm、重量600kgの水車は2013年に、地元の「五郷里づくりの会」が中心となり建設された。水車でついたお米は、「五郷米」としてイベント等で販売している。



遊歩道を歩きながら景色が楽しめる♪

### 5 魚見山森林公園

自然に調和する木材を利用した遊歩道。そこには、四季の変化が楽しめるように様々な花木が植栽されている。また、展望所や遊歩道からは市内や燧灘が一望できる。天気が良ければ、しまなみ海道が見えることも。



### 6 箕浦漁港

外港・内港・掘り割り港という三段構えの全国でも珍しい港。水産庁が発表した「未来に残したい漁業漁村の歴史文化財産百選」に登録されている。



「わたの街通り」製綿会社や寝具店などが並び。



「梨の郷」斜面に梨畑が広がる。

### 金毘羅さんへの道標と常夜灯



2 豊浜総合体育館横の道標

1 大西甘味堂前の道標と常夜灯

4 豊浜八幡神社前の常夜灯

3 薬師堂前の道標

6 関谷橋横の丁石と常夜灯

### 3 JR豊浜駅のツツジ

5月上旬には数百本のツツジが駅構内を花で埋め尽くし、降り立つ旅人の心を和ませる。かつて「美しい花のある駅コンクール」で、全国1位の栄光に輝いたこともある。



### 4 わた神社

綿の栽培を伝えたとされる鎌倉時代の武士、関谷兵衛国貞を祀っている。国貞の徳を慕うとともに、産業の発展を祈ったもの。神社がある関谷地区の地名は、国貞の名前に由来している。

「わたの街通り」の起点を示す看板

### 1 観音寺市ちょうさ会館

本物のちょうさを展示しており、300インチの巨大スクリーンによる映像で、ちょうさ祭の熱気を一年中体感できる。パネルでは、祭りの歴史、各太鼓台の説明、ちょうさの組み立て方などが紹介されている。



### 2 豊浜八幡神社

和銅元年(708年)に建立。明治2年には厳島神社に大鳥居の用材としてクス1本を譲渡した。社地に生育するクロマツ、クスが県の保存木に指定されている。

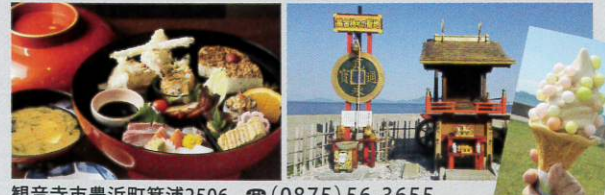
とよはま豊浜地区

# 伊予街道を歩く

観音寺市には約120台のちょうさ(太鼓台)がある!

### 37 道の駅 とよはま

黄金(こがね)持ちの聖地 道の駅とよはま 地元の特産品やオリジナル商品等品揃え豊富です。魚屋が腕を振るうおーしゃん食堂。ハマチづけ丼・おーしゃん弁当・銭形ラーメンetc



観音寺市豊浜町箕浦2506 ☎(0875) 56-3655 営8:30~18:00(食堂 11:00~17:30 L.O.) ※モーニング 8:30~10:45/ランチ 11:00~15:00

### 36 山福製綿株式会社

一枚一枚手作りで昔ながらの布団をあなたの元へ!! 創業明治40年5月製造卸メーカー。やさしさ(素材)あたたかさ(機能)さわやかさ(感性)をモットーにエンドユーザーの方に安心してより長くお使い頂ける寝具づくりを目指しています。製綿から製品まで綿のことならお任せください。



観音寺市豊浜町箕浦甲2443-1 ☎(0875) 52-2234 営8:00~17:00 休 土曜日・日曜日・祝日

### 35 合田商事株式会社

エネオスボランティア部は勇者である 創業100年! 地域密着のガソリンスタンドです! 道案内、トイレ休憩に寄って下さい!



観音寺市豊浜町和田浜1602番地 ☎(0875) 52-3151 営7:00~21:00 (日曜・祭日/8:00~19:00) 休 元旦 P 5台

### 34 株式会社 油屋呉服店

法被などお祭り衣装のことなら油屋呉服店 伝統を重んじて、パソコン等を使い、分かりやすく図案等を一緒に考え、ご提案します。弊店で作った衣装で、ハレの舞台を盛り上げましょう!



観音寺市豊浜町和田浜1186 ☎(0875) 52-2047 営9:00~19:00 休 木曜日 P 2台





### 1 伊吹島民俗資料館

島に遺る漁具、民具、文書等を保存展示している。旧伊吹幼稚園の建物を活用した島民手作りの資料館。写真などでかつての島の生活が紹介されており、伊吹島の歴史や習俗を知ることができる。

### 3 秋祭り

船渡御は島独特のもので、伊吹島ならではの民俗文化を感じることができる。

### 2 お神楽

夏越しの行事として行われ、昼は八幡神社、夜は荒神社前で奉納される。非常に珍しい舞が多く、伊吹島で舞うために受け継がれてきたものもある。

観音寺港から定期船に乗ってさあ、伊吹島へ上陸だ！



### 4 ごうださん

合田助十郎の父、合田嶋之輔の墓。助十郎は、大平伊賀守国祐の娘婿、家老として豊浜に渡る。秀吉の九州征伐、戸次川の戦いにて多くの讃岐の武將と共に戦死したが、その子孫は庄屋を拝命し、豊浜で繁栄している。

### 5 波切不動尊

信仰心の厚い人々が、島北端の断崖の祠に、霊験あらたかな不動尊を祀っている。不動尊までの道中に植えられた桜は、4月上旬に満開となり、桜まつりが行われる。



### 6 伊吹産院(出部屋)跡

北浦の港を眼下に眺める静かな場所に、出産後の母と子が1カ月間生活した伊吹産院の建物跡がある。激しい労働から解放することにより、母子の健康を考えた昔の人の知恵であろう。通称「出部屋」と呼ばれ、約400年前、長七という人が、私財を投じて建てた小屋がそのはじまりと言われる。



(強盗の穴) 海賊の穴と呼ばれる洞窟。

島内には、四国霊場88カ寺が祀られている。毎年、旧暦3月21日に島四国が行なわれ、多くの人が巡礼に訪れる。泉蔵院が一番礼所になる。

平成22年、小・中学校が併設。

文 伊吹小・中学校

いりこの加工場が島を囲んでいる。

夏の漁期になると、島は活気にあふれる！



### 7 石門

海水の浸食により作られたもので、「新讃岐百景」に選ばれている。干潮のときは、浜を歩いて近くまで行くことができるが、普段は海上からしか見ることができない。昔、武者が隠れ住んだり、水軍が船出したといったロマンあふれる伝説が残る。



### 8 金田一春彦先生の歌碑

伊吹島は、日本で唯一平安時代のアクセントを遺す言語学上貴重な島である。金田一先生も二度ほど訪ねられた。先生が伊吹島で詠まれた歌が資料館に展示されている。伊吹町自治会と伊吹島を愛する会により、直筆の歌が平成16年、碑に刻まれた。



### 島でアートを楽しむ



### 9 トイレの家

瀬戸内国際芸術祭2013の作品。旧伊吹小学校の校庭に設置されたトイレ。光の射し込み方により様々な様子が見える。



### 10 イリコ庵

瀬戸内国際芸術祭2016の作品。イリコの加工に使うせいろや島の石垣、瓦、腐木材などを使って建築。



### 11 伊吹の樹

瀬戸内国際芸術祭2019の作品。出産前後の女性たちが生活していた出部屋で、生命の誕生を表現している。

### 39 伊吹漁業協同組合

地域ブランド「伊吹いりこ」

「伊吹いりこ」の最大の特徴は「漁場と加工場が非常に近く、漁獲から加工まで網元が一貫して生産することです。獲れたイワシは海水氷で満たした高速運搬船に移し、直ちに帰港。海岸沿いに建つ加工場へフィッシュポンプで吸い上げ、即加工されます。鮮度が命と言われるいりこづくり。この一貫生産体制こそ、上質な伊吹いりこの生命線といえます。



「伊吹いりこ」ロゴグッズも人気です！

観音寺市伊吹町3-1  
☎(0875) 29-2011  
🕒 8:30~17:00 休 土曜日・日曜日・祝日・お盆・年末年始  
📍 なし 🌐 <http://kaibuki.jf-net.ne.jp/>

### 3 ホテル サニーイン / 骨付き鳥 観音寺

利便性と快適さ

JR観音寺駅より北へ100mに位置し、レジャーにもビジネスにも最適な好立地。令和3年に全室リニューアル改装いたしました。より部屋が広がり、明るく快適で機能的な空間が演出されます。



観音寺市観音寺町甲1235 ☎(0875) 23-3210

営業 7:00~24:00 / 骨付き鳥観音寺 17:30~21:30 L.O.21:00

休夜:日曜日・祝日 P 40台 HP <https://www.sunny-inn.com/>

ビジネスホテル・お食事

MAP▶P10

讃岐名物骨付き鳥!

骨付き鳥観音寺は、讃岐名物、観音寺名物をテーマに令和元年オープンしました。骨付き鳥と冷えたビールを是非ご賞味くださいませ。また、観音寺でしか味わえない釜揚げいりこや瀬戸内乾きもん、板わさなどの練りもんもおすすです。レストラン内は観音寺ふるさと大使大谷リュウジさんデザインの柱を中心にオリジナル空間を演出しています。ご宿泊のお客様はもちろんの事、一般のお客様もお気楽にご利用いただけるお店です。



### 15 旅館 晩翠 味処一亭

お昼、夜ともに定食から会席料理まで

創業65年の苔庭のある落ち着いた雰囲気の中で、地元の魚貝類、お野菜を中心に一品料理、定食から会席料理まで幅広くお食事を楽しんでいただけるようご用意しております。ご家族やお仲間同士の会食、接待、内祝い、法事等に最適かと存じます。



観音寺市観音寺町甲3099-1 ☎(0875) 25-2158

営業 11:30~22:00 (14:00~17:00の間は一旦お店を閉めます) 休月3回 不定休

P 20台 HP <http://www.bansui.net/>

### 11 かんぽの宿 観音寺 旅館

札所めぐりや四国観光の拠点。香川さぬきの温泉ホテル

四国のほぼ中心に位置し、観光やお遍路の拠点にぴったりの宿。旅の疲れを癒す、天然温泉の内湯と露天風呂が好評。(加湿、循環ろ過、塩素系薬剤を注入) 料理人が腕を振るった夕食や、約40種類の和洋とりそろえた朝食バイキングもお楽しみください。



観音寺市池之尻町1101-4 ☎(0875) 27-6161

営業 チェックイン15:00~チェックアウト10:00 日帰り入浴11:00~21:00 (20:00受付終了) 水・土・日・祝日・GW・お盆・年末年始等は11:00~16:00 (15:00受付終了)

休夜:毎週水曜日・木曜日、日帰り:毎週木曜日 P 80台 HP <https://www.kanponoyado.japanpost.jp>



### 16 藤川旅館 旅館業

1泊3,500円、代行の代わりにどうぞ

トイレ・風呂・冷暖房完備、観音寺駅から約1km(徒歩10分)。ご家族・ご友人が来られた際に、また飲み会帰りにもお気軽に御利用下さいませ。※文ちゃんさんから徒歩10m



観音寺市観音寺町甲3082-11

☎(0875) 25-3548

営業 16:00~21:00

休夜:年末年始のみ P 7台 HP <http://ww8.tiki.ne.jp/~fujikawa/>

### 17 春日旅館 旅館業

瀬戸内の魚介類に舌鼓

海賊焼き4,500円は瀬戸内の魚介類のコース料理で、予算に応じた屋食も受付けています。家庭的な雰囲気伊吹島真浦港すぐに見える旅館です。



観音寺市伊吹町5番地2

☎(0875) 29-2416

営業 16:00~9:00 ※要予約

休夜:不定休 P なし HP <https://kasuga2416.wixsite.com/kasuga>

### 観音寺市で宿泊する

旅館

#### 11 かんぽの宿 観音寺

観音寺市池之尻町1101-4

☎(0875) 27-6161 部屋数 55 (198名)

#### 12 わかまつやほんかん 若松家本館

観音寺市観音寺町甲3331-1

☎(0875) 25-4501 部屋数 13 (40名)

#### 13 しらうめりょかん 白梅旅館

観音寺市栄町3丁目4-6

☎(0875) 25-3258 部屋数 20 (30名)

#### 14 わかまつやべっかん 若松家別館

観音寺市観音寺町甲3049-6

☎(0875) 25-3277 部屋数 9 (20名)

#### 15 りょかん 晩翠

観音寺市観音寺町甲3099-1

☎(0875) 25-2158 部屋数 11 (45名)

#### 16 ふじかわりょかん 藤川旅館

観音寺市観音寺町甲3082-11

☎(0875) 25-3548 部屋数 11 (30名)

#### 17 かすがりょかん 春日旅館

観音寺市伊吹町5-2

☎(0875) 29-2416 部屋数 4 (15~20名)

ゲストハウス等

#### 18 ゲストハウス ARIAKE

観音寺市室本町※詳細の場所はチェックイン時にお伝えします。  
☎080-2976-4641 部屋数 2 (12名)

#### 19 ゲストハウス COTON

観音寺市豊浜町※詳細の場所はチェックイン時にお伝えします。  
☎080-2976-4641 部屋数 2 (20名)

#### 20 とよはま 豊浜コミュニティーセンター「海の家」

観音寺市豊浜町姫浜55-2

☎(0875) 52-6640 部屋数 7 (45名)

ホテル

#### 1 かんぽの宿 観音寺グランドホテル

観音寺市坂本町5丁目18-40

☎(0875) 25-5151 部屋数 95 (120名)

#### 2 ホテルシェットワ 観音寺

観音寺市坂本町4丁目6-8

☎(0875) 23-7722 部屋数 91 (107名)

#### 3 ホテル サニーイン

観音寺市観音寺町甲1235

☎(0875) 23-3210 部屋数 63 (67名)

#### 4 パークホテル

観音寺市栄町3丁目5-5

☎(0875) 25-8111 部屋数 38 (40名)

#### 5 OYO 本大ビジネスホテル

観音寺市本大町1677-2

☎(0875) 24-1384 部屋数 28 (44名)

#### 6 ビジネスホテル 観音寺

観音寺市茂木町3丁目6-32

☎(0875) 23-1251 部屋数 24 (30名)

#### 7 ファミリーロッジ 旅籠屋 讃岐観音寺店

観音寺市坂本町5丁目1-25

☎(0875) 25-1858 部屋数 14 (56名)

民宿

#### 8 民宿 四国路

観音寺市原町764-1

☎(0875) 27-9444 部屋数 6 (15名)

#### 9 民宿 青空屋

観音寺市粟井町4117-3

☎(0875) 27-7309 部屋数 5 (8名)

#### 10 民宿 いぶき

観音寺市伊吹町1233-1

☎(0875) 29-2162 部屋数 2 (25名)



観音寺から高速バスで高松空港に行けるんでー。

お得にバス、タクシー利用してね！



安全対策への取り組み姿勢を  
目に見えるカタチで…  
三ツ星を頂いています。



観音寺から53分、高速バスで  
高松空港へ！空港リムジンバス。



ネット予約  
最新情報はこちら

**西讃観光バス**  
TEL.0875-25-1200

ご自宅から高速バス停までの送迎は、  
『抗菌タクシー』『抗菌バス』で安心安全！！

ネット予約で  
500円  
キャッシュバック

**河田タクシー**  
TEL.0875-25-2918

**交通のご案内**

**レンタサイクル**

- 1 大正橋プラザ(観音寺駅前観光案内所)** シティサイクル・電動アシスト自転車 MAP▶P10  
 観音寺市観音寺町甲1234-4  
 ☎(0875)25-3839  
 営9:00~16:30(12:00~13:00を除く)  
 休 年末年始
- 2 観音寺市総合コミュニティセンター** シティサイクル・電動アシスト自転車 MAP▶P6  
 観音寺市有明町3-37  
 ☎(0875)24-2150  
 営9:00~16:30  
 休 年末年始
- 3 観音寺市市民会館(ハイスタッフホール)** シティサイクル MAP▶P10  
 観音寺市観音寺町甲1186-2  
 ☎(0875)23-3939  
 営9:00~18:00 料 左の利用料金と同じ  
 休 月曜日(休日または毎月1日の場合は開館)・年末年始
- 4 観音寺市ちようさ会館** シティサイクル MAP▶P24  
 観音寺市豊浜町姫浜982-1  
 ☎(0875)52-5500  
 営9:30~16:30 料 左の利用料金と同じ  
 休 月曜日・年末年始
- 5 本間サイクル** シティサイクル MAP▶P10  
 観音寺市観音寺町甲2982-6  
 ☎(0875)25-3954  
 営8:00~19:00 料 500円/1日  
 休 日曜日 ※営業時間内に返却をお願いします。

大正橋プラザ、観音寺市総合  
コミュニティセンターで借りた  
自転車はどちらでも返却可能です。

- **シティサイクル**  
利用料金/1日 200円  
(保証料として500円預かり、自転車返却時に300円返金)
- **電動アシスト自転車**  
利用料金/1日 1,000円(保険料含む)  
(保証料として2,000円預かり、自転車返却時に1,000円返金)  
※電動アシスト自転車のご利用は、身分証明書の提示が必要です。



**タクシー**

※JR観音寺駅前に待機所あり

- イロハタクシー ☎(0875)25-1682
- 河田タクシー ☎(0875)25-2918



**レンタカー**

MAP▶P10

- (株)トヨタレンタリース東四国 観音寺店  
 観音寺市栄町1-4-12  
 ☎(0875)24-0100  
 営8:00~19:00(1/5~12/29), 8:00~17:00(12/30~1/4)  
 休 なし

**レンタルバイク**

MAP▶P12

- (株)フルスロットル  
 観音寺市村黒町260-1  
 ☎(0875)24-0977  
 営9:00~19:00  
 休 火曜日 ※営業時間内にご予約をお願いします。



**雲辺寺ロープウェイ**

MAP▶P22

- 運賃/[往復] 大 人 2,200円  
 中・高校生 1,650円  
 小学生 1,100円  
 定期20分毎(毎時00・20・40分) 所要時間 約7分  
 ☎(0875)54-4968  
 営3月~11月 7:20~17:00(上り最終)  
 12月~2月 8:00~17:00(上り最終)  
 休 なし



**市営伊吹航路(伊吹島⇄観音寺港)**

- 運賃/[片道] 大人600円、子ども 300円  
 所要時間 25分

時刻表 ※R3.10.1~	1便	2便	3便	4便	5便
観音寺港発	6:10	7:50	11:20	15:40	17:50
伊吹(真浦港)発	7:00	9:00	13:30	17:10	18:30



**海上タクシー(伊吹島⇄観音寺港)**

- 詳細はお問い合わせください。  
 所要時間 約20分  
 ☎(0875)29-2175 ※予約制、5名まで



**市営のりあいバス**

- 乗車料金/1回 100円  
 休 日曜日、12/29~1/3  
 問 観音寺市 地域支援課 ☎(0875)23-3949

- ① 内循環線  
(伊吹島行き定期船乗り場など)
- ② 外循環線  
(本大、豊田)
- ③ 粟井姫浜線  
(粟井、丸井)
- ④ 五郷高室線  
(室本、琴弾公園、大野原、田野々)
- ⑤ 箕浦観音寺線  
(豊浜、大野原方面)  
 ※乗り継ぎポイントの観音寺駅、市民会館、市役所、三豊総合病院には全線停まります。
- ⑥ 伊吹線  
(伊吹真浦港、伊吹八幡神社、荒神社など)

**Quattro**  
クアトロえびチーズ

- 4種のえびチーズサンド -

4種の本格チーズを、エビせんべいでサンドしました。  
 濃厚で風味豊かなチーズと、エビの組み合わせは、  
 イタリアンとも和とも言えない驚きを誘います。

- CHEDDAR × PARMIGIANO  
CHEDDAR ● PARMIGIANO
- MOZZARELLA × BASIL  
MOZZARELLA ● BASIL
- CAMEMBERT × BLACK PEPPER  
CAMEMBERT ● BLACK PEPPER
- BLUECHEESE × HONEY  
BLUECHEESE ● HONEY



海老煎餅本舗

**しま秀**

ご注文はフリーダイヤル ☎ 0120-459-192  
<https://www.shimahide.com>





誠意と信頼をモットーに  
精進する大和商會

電気・機械機器販売を通し、地域産業の発展に寄与し、  
地域に密着した細やかな対応で  
お客さまの良きパートナーとして頑張ります。

電気と機械の総合商社  
**株式会社 大和商會**  
〒768-0011 香川県観音寺市出作町256番地  
TEL 0875 (25) 2133 (代) FAX 0875 (23) 2911



私たちは  
人と暮らしの豊かな未来を創る  
“快適生活提案企業”を目指します。

〈営業案内〉  
シヨクハム・食品・食料・石油・LPガス  
肥料・住宅設備・水宅配・保険

**四国物産株式会社**

本社/〒768-0066  
観音寺市昭和町二丁目4番5号  
TEL (0875) 25-2144  
FAX (0875) 24-2877  
<http://www.shikokubussan.co.jp>

**スマイルパワー** For your energy solutions

私たちFujita Groupは、  
石油・ガス・電気の供給を通して地域社会に貢献します



**エネルギー販売**

電力販売・買取  
燃料油・ガス販売



**再生可能エネルギー  
エネルギーの有効利用**

再生可能エネルギー設備  
施工・保守管理  
蓄電池・V2H



**住宅設備機器卸小売  
リフォーム**

住宅設備機器販売  
リフォーム

**Fujita Group**

株式会社 **藤田商店** フジタ機器 株式会社  
TEL0875-25-4123 TEL0875-25-1581

香川県観音寺市坂本町五丁目4番5号

<http://www.fujita-group.com>



**湯×映え**

ようこそ。有明浜を一望できる絶景レストランと温泉へ。



**琴弾廻廊**

〒768-0062 香川県観音寺市有明町6-6  
11:00~23:00 (受付22:00まで) (年中無休)  
TEL.0875-24-4567  
<https://kotohiki-kairo.co.jp>



民泊始めました!! (隣接マンションにてお泊まりいただけます) ご予約専用ダイヤル TEL.080-3758-5134

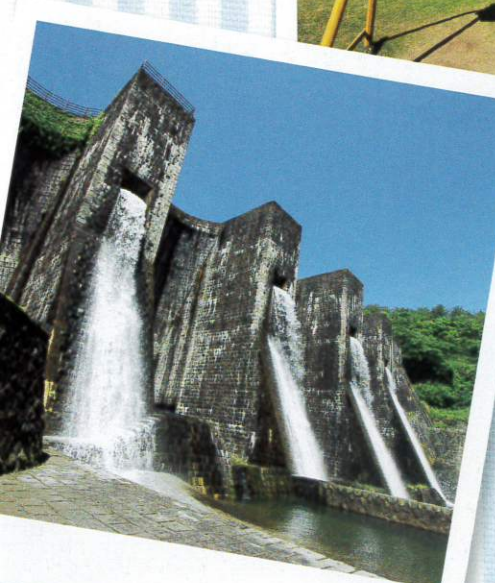
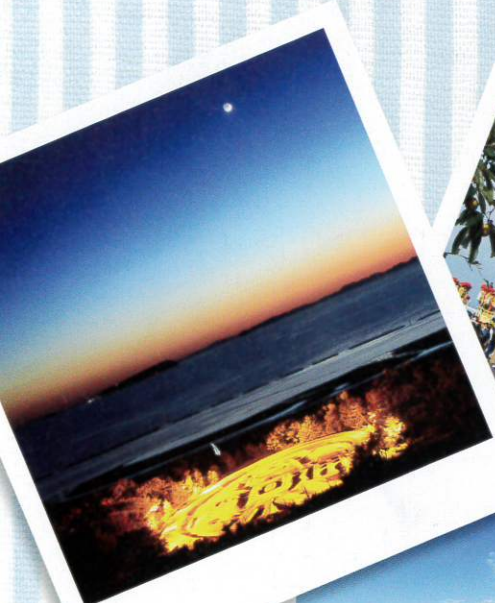
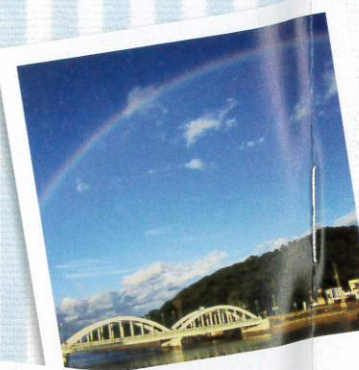




魅力まるかじり!

観音寺市のまち歩き本

# かんおんじ BOOK vol. 3



市内の史跡をたどる  
まち歩きコース紹介  
おいしい情報満載!  
観音寺市全体マップ

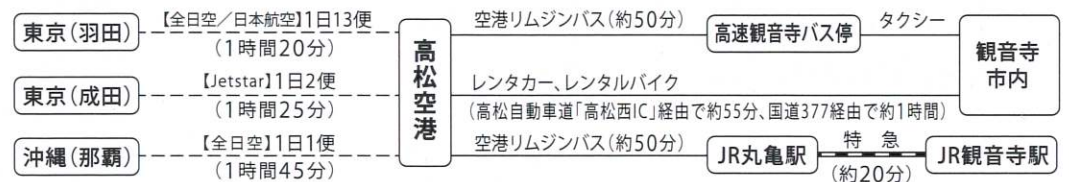
## 観音寺市へのアクセス



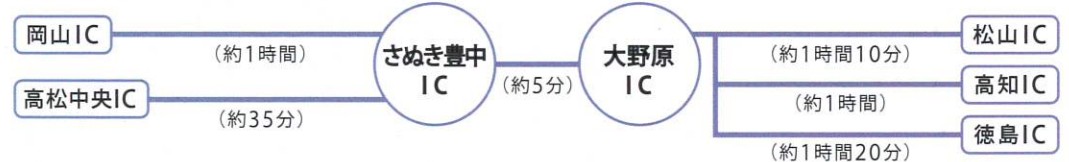
### JR



### 飛行機



### 自動車



### 高速バス

- 大阪から「観音寺エクスプレス号」で観音寺駅(約4時間50分)
- 神戸(三宮)から「観音寺エクスプレス号」で観音寺駅(約3時間40分)
- 松山から「坊ちゃんエクスプレス」で高速観音寺(約1時間40分)
- 高知から「黒潮エクスプレス」で高速観音寺(約1時間20分)

## 観音寺市観光協会

〒768-0062 香川県観音寺市有明町3番37号  
Tel 0875-24-2150 Fax 0875-23-0404  
<http://kanonji-kankou.jp/>



オリジナルキャラクター「わたまねこ」